

T.C
GEBZE KAYMAKAMLIĐI
Fatih İmam Hatip Ortaokulu M¼d¼rl¼Đ¼

2019-2023

STRATEJİK

PLANI



2019/7/8 10:16

İSTİKLAL MARŞI

Korkma, sönmez bu şafaklarda yüzen al sancak;
Sönmeden yurdumun üstünde tüten en son ocak.
O benim milletimin yıldızdır, parlayacak;
O benimdir, o benim milletimindir ancak.

Çatma, kurban olayım, çehreni ey nazlı hilal!
Kahraman ırkıma bir gül! Ne bu şiddet, bu celal?
Sana olmaz dökülen kanlarımız sonra helal...
Hakkıdır Hakk'a tapan milletimin istiklal!

Ben ezelden beridir hür yaşadım, hür yaşarım.
Hangi çılgın bana zincir vuracakmış? Şaşarım!
Kükremiş sel gibiyim, bendimi çiğner, aşarım.
Yırtarım dağları, enginlere sığmam taşarım.

Garbın afakını sarmışsa çelik zırhlı duvar,
Benim iman dolu göğsüm gibi serhaddim var.
Ulusun, korkma! Nasıl böyle bir imanı boğar,
"Medeniyet!" dediğin tek diğeri kalmış canavar?

Arkadaş! Yurduma alçakları uğratma sakın.
Siper et gövdeni, dursun bu hayasızca akın.
Doğacaktır sana va'dettiği günler Hakk'ın...
Kim bilir, belki yarın, belki yarından da yakın.

Bastığın yerleri "toprak!" diyerek geçme, tanı:
Düşün altındaki binlerce kefensiz yatanı.
Sen şehit oğlusun, incilme, yazıktır atanı:
Verme, dünyaları alsan da, bu cennet vatanı.

Kim bu cennet vatanın uğruna olmaz ki feda?
Şüheda fışkıracak toprağı sıksan, şüheda!
Canı, cananı bütün varımı alsın da Huda,
Etmesin tek vatanımdan beni dünyada cüda.

Ruhumun senden, İlahi, şudur ancak emeli:
Değmesin mabedimin göğsüne namahrem eli.
Bu ezanlar ezanlar-ki şahadetleri dinin temeli
Ebedi yurdumun üstünde benim inlemeli.

O zaman vecd ile bin secde eder-varsa-taşım,
Her cerihandan, İlahi, boşanıp kanlı yaşım,
Fışkırır ruh-ı mücerred gibi yerden na'sım;
O zaman yükselerek arşa değer belki başım.

Dalgaları sen de şafaklar gibi ey şanlı hilal!
Olsun artık dökülen kanlarımın hepsi helal!
Ebediyen sana yok, ırkıma yok izmihlal:
Hakkıdır, hür yaşamış bayrağımın hürriyet;
Hakkıdır, Hakk'a tapan, milletimin istiklal!

Mehmet AKİ ERSOY

Öğretmenler;
Yeni Nesil Sizin
Eseriniz Olacaktır.

M. Akif Ersoy



GENÇLİĞE HİTABE

Ey Türk gençliği! Birinci vazifen, Türk istikbalini, Türk cumhuriyetini, İlelebet, muhafaza ve müdafaa etmektir.

Mevcutiyetinin ve istikbalinin yegane temeli budur. Bu temel, senin, en kıymetli hazinendir. İstikbalde dahi, seni, bu hazineden, mahrum etmek isteyecek, dahili ve harici, bedhahları olacaktır. Bir gün, istiklal ve cumhuriyeti müdafaa mecburiyetine düşersen, vazifeye atılmak için, içinde bulunacağın vaziyetin imkan ve şeraitini düşünmeyeceksin! Bu imkan ve şerait, çok namüsaait bir mahiyette tezahür edebilir. İstiklal ve cumhuriyetine kastedecek düşmanlar, bütün dünyada emsali görülmemiş bir galibiyetin mümessili olabilirler. Cebren ve hile ile aziz vatanını, bütün kaleleri zapt edilmiş, bütün tersanelerine girilmiş, bütün orduları dağıtılmış ve memleketin her köşesi bilfiil işgal edilmiş olabilir. Bütün bu şeraitten daha elim ve daha vahim olmak üzere, memleketin dahilinde, iktidara sahip olanlar gaflet ve dalalet ve hatta hıyanet içinde bulunabilirler. Hatta bu iktidara sahipleri şahsi menfaatlerini, müstevlerin siyasi emelleriyle tevhit edebilirler. Millet, fakir u zaruret içinde harap ve bîtap düşmüş olabilir.

Ey Türk istikbalinin evladı! İşte, bu ahval ve şerait içinde dahi, vazifen, Türk istiklal ve cumhuriyetini kurtarmaktır! Muhtaç olduğun kudret, damarlarındaki asil kanda, mevcuttur!

M. Akif Ersoy

SUNUŞ

"Bilgi Çağı", "Bilgi Devrimi", "Bilgi Toplumu" dünyasında yaşanan akıl almaz hızdaki bu deęişimler artık önceden tahmin edilemez ve öngörülemez olmuşlardır. Yapılacak şey bu deęişime ayak uydurmak yerine, deęişime neden olmak olarak açıklanabilir. Geleceğin, deęişim rüzgârları karşısında direnenlerin deęil, ona yelken açanların olacağı unutulmamalıdır. Yaygın bir deyim ile deęişmeyen tek şey deęişimdir.

Bilgi toplumlarında eğitimin görevi toplumu yeniden üretmek deęil "yeni toplum" üretmektir. İnsanı yönetmek deęil, insanlarla yönetmektir. Eğitim paydaşlarımıza kendi güçlerini fark ettirmede en önemli rehberimizdir. Başka bir deyişle; birimiz olmasaydı şu anda çok farklı bir gün yaşanacaktı, anlayışı ile her ferde deęerli olduklarını hissettirmek, "önce insan" anlayışını kazandırmaktır.

Burada önemli bir noktaya deęinmek istiyorum. Çağımızın eğitim sistemi, işbirliği içerisinde çalışan aynı zamanda kendi öğrenmesinin de sorumluluğunu alan, öğrenmeyi yaşayarak öğrenen bireyler yetiştirmek istiyor. Eğitim paydaşları dediğimiz kavram okul içi ve okul dışı boyutları olan bir kavramdır. Buradan hareketle bizler biliyoruz ki eğitim-öğretim, sadece okul sınırları içerisinde gerçekleşmez. Öğretmeninden velisine, idarecisinden personeline ve okulun fiziksel çevresine kadar her paydaşın işbirliği ve dayanışma içerisinde öğrencilerimizin geleceklerini inşa etmelerine katkı sağlaması gerekmektedir.

İçinde yaşadığımız çağ artık salt üretim çağı deęil, aynı zamanda bilgi çağıdır. Bilgi de en önemli sermayedir.

Evet, yola buradan çıkmıştık. Deęişim ve bilgi yanımızda...

Ve yeni bir süreç başlattık. Öğrencilerimiz için ne yapsak az olacaktır.

Modern eğitim anlayışı öğrencilerin sadece bilişsel becerilerini geliştirmekle kalmaz aynı zamanda onları bir bütün olarak deęerlendirir. Öğrencilerin duyuşsal ve hareketli becerilerinin de çağdaş eğitim anlayışında yeri önemlidir. Gereki imkânlar sağlanarak öğrencilerin bütünsel gelişimleri hedeflenmeli ve fiziksel ve ruhsal yönden sağlıklı, kendinin farkına varan, ilgi ve yeteneklerini kavrayıp bu vesileyle ülkesine ve insanlığa faydalı bireyler yetiştirmeliyiz.

Atatürk'ün "Türk milletinin istidadı ve kesin kararı, medeniyet yolunda durmadan, yılmadan ilerlemektir. Medeniyet yolunda başarı, yenileşmeye bağlıdır." sözünü rehber edindik.

Tabii ki durmadan, yılmadan ilerlemeye devam edeceğiz. Hazırladığımız bu 2019-2023 Stratejik Planla, bu ilerleme ve gelişmeye yardımcı olmak ve yol gösterip ışık tutmak öncelikli amacımızdır. Bu planın başta öğrencilerimiz olmak üzere, ilçe ve ilimize, ülkemize hayırlara vesile olmasını temenni ederim.

Bu yolda yanımda olan, yardımcı olan tüm ekip arkadaşlarıma teşekkür ediyorum. Saygılarımla...

Rahmi SOYLU
Okul Müdürü

İçindekiler

| | |
|------------------------------------------------------------------------------------------------|-----------|
| BÖLÜM I: GİRİŞ VE PLAN HAZIRLIK SÜRECİ | 6 |
| BÖLÜM II: DURUM ANALİZİ | 7 |
| OKULUN KISA TANITIMI | 7 |
| OKULUN MEVCUT DURUMU: TEMEL İSTATİSTİKLER | 8 |
| OLUMLU YÖNLER: | 19 |
| 1- İHTİYAÇ DUYDUKLARINDA OKUL İDARESİ İLE GÖRÜŞEBİLME, İLETİŞİM KANALLARININ AÇIK OLMASI | 19 |
| 2- OKUL REHBERLİK SERVİSİNDEN FAYDALANABİLME | 19 |
| 3- OKULUN GÜVENLİ BİR OKUL OLMASI | 19 |
| 4- VELİLERİ İLGİLENDİREN KONULARDA FİKİRLERİN ALINMASI | 19 |
| 5- ÖĞRETMENLERİN KULLANDIĞI YÖNTEM VE TEKNİKLERİN ÇEŞİTLİLİĞİ | 19 |
| 6- VELİLERE YÖNELİK SEMİNER ÇALIŞMALARININ YAPILMASI | 19 |
| GZFT (GÜÇLÜ, ZAYIF, FIRSAT, TEHDİT) ANALİZİ * | 20 |
| GELİŞİM VE SORUN ALANLARI | 23 |
| BÖLÜM III: MİSYON, VİZYON VE TEMEL DEĞERLER | 26 |
| MİSYONUMUZ | 26 |
| VİZYONUMUZ | 26 |
| TEMEL DEĞERLERİMİZ | 27 |
| TEMA I: EĞİTİM VE ÖĞRETİME ERİŞİM | 28 |
| TEMA II: EĞİTİM VE ÖĞRETİMDE KALİTENİN ARTIRILMASI | 30 |
| TEMA III: KURUMSAL KAPASİTE | 34 |
| V. BÖLÜM: MALİYETLENDİRME | 36 |
| VI. BÖLÜM: İZLEME VE DEĞERLENDİRME | 36 |

BÖLÜM I: GİRİŞ ve PLAN HAZIRLIK SÜRECİ

2019-2023 dönemi stratejik plan hazırlanması süreci Üst Kurul ve Stratejik Plan Ekibinin oluşturulması ile başlamıştır. Ekip tarafından oluşturulan çalışma takvimi kapsamında ilk aşamada durum analizi çalışmaları yapılmış ve durum analizi aşamasında paydaşlarımızın plan sürecine aktif katılımını sağlamak üzere paydaş anketi, toplantı ve görüşmeler yapılmıştır.

Durum analizinin ardından geleceğe yönelim bölümüne geçilerek okulumuzun amaç, hedef, gösterge ve eylemleri belirlenmiştir. Çalışmaları yürüten ekip ve kurul bilgileri altta verilmiştir.

STRATEJİK PLAN ÜST KURULU

| Üst Kurul Bilgileri | | Ekip Bilgileri | |
|---------------------|------------------------|----------------|-------------------------------|
| Adı Soyadı | Unvanı | Adı Soyadı | Unvanı |
| Rahmi SOYLU | Okul Müdürü | Muhammet AY | Müdür Yardımcısı |
| Tuğrul DEMİREL | Müdür Yardımcısı | Hakan ÖZEL | Rehber Öğretmen |
| Ahmet Onur TURAN | Öğretmen | Mustafa TIĞ | Bilişim Tek. Öğrt. |
| Cenk ÇELİK | Okul Aile Birliği Bşk. | Serkan DAYAN | Türkçe Öğrt. |
| Olgun GÜNGÖR | Okul aile Birliği Üye | Yunus KÖS | Din Kült. ve Ahl. Bilg. Öğrt. |
| | | Melek GÜN | Gönüllü Veli |
| | | Özlem ARSLAN | Gönüllü Veli |

BÖLÜM II: DURUM ANALİZİ

Durum analizi bölümünde okulumuzun mevcut durumu ortaya konularak neredeyiz sorusuna yanıt bulunmaya çalışılmıştır.

Bu kapsamda okulumuzun kısa tanıtımı, okul künyesi ve temel istatistikleri, paydaş analizi ve görüşleri ile okulumuzun Güçlü Zayıf Fırsat ve Tehditlerinin (GZFT) ele alındığı analize yer verilmiştir.

Okulun Kısa Tanıtımı

1986 yılında açılmış olan Fatih İlkokulu, 1987 yılında açılmış Fatih Ortaokulu müstakil olarak eğitim-öğretim faaliyetlerini başarıyla sürdürmüş, ilerleyen süreçte Milli Eğitim Bakanlığının onayı ile 1991-1992 öğretim yılı başında her iki okul birleştirilerek İlköğretim okuluna dönüştürülüp adı da Fatih İlköğretim Okulu olarak onaylanmıştır.

2012-2013 Öğretim Yılında İmam Hatip Ortaokuluna dönüştürülen okulumuz Fatih İmam Hatip Ortaokulu adını almış; 6 şubede 232 öğrenci ile öğrenime başlamıştır.

2013-2014 Eğitim –Öğretim Yılında Beylikbağı Ortaokulu-İlkokulu binasında Eğitim-Öğretim faaliyetlerini sürdüren okulumuz 2014-2015 Eğitim öğretim yılı itibariyle yeni binamızda 750 öğrenci ile normal eğitime başlamış, 2015-2016 Öğretim yılında kayıt için müracaatın çok olması sebebiyle ikili eğitime geçmiştir.

2019-2020 Eğitim-Öğretim yılı itibari ile okulumuz 903 öğrencisi ile ikili eğitime devam etmektedir.

Okulun Mevcut Durumu: Temel İstatistikler

Okul Künyesi

Okulumuzun temel girdilerine ilişkin bilgiler altta yer alan okul künyesine ilişkin tabloda yer almaktadır.

Temel Bilgiler Tablosu- Okul Künyesi

| | | | | | |
|-------------------------------------------|---------------------------------------|-------------------------|-----------------------------------------------------|--------|--------|
| İli: Kocaeli | | İlçesi: Gebze | | | |
| Adres: | Beylikbağı Mah. 318/1 Sok. No:2 Gebze | Coğrafi Konum (link)*: | Fatih İHO | | |
| Telefon Numarası: | 0262 744 15 68 | Faks Numarası: | 0262 744 40 61 | | |
| e- Posta Adresi: | 749445@meb.k12.tr | Web sayfası adresi: | http://gebzefatihiho.meb.k12.tr | | |
| Kurum Kodu: | 749445 | Öğretim Şekli: | İkili Eğitim | | |
| Okulun Hizmete Giriş Tarihi: 15/09/2014 | | Toplam Çalışan Sayısı * | 59 | | |
| Öğrenci Sayısı: | Kız | 546 | Öğretmen Sayısı | Kadın | 30 |
| | Erkek | 357 | | Erkek | 20 |
| | Toplam | 903 | | Toplam | 50 |
| Derslik Başına Düşen Öğrenci Sayısı | | : 37,62 | Şube Başına Düşen Öğrenci Sayısı | | :27,36 |
| Öğretmen Başına Düşen Öğrenci Sayısı | | : 18,06 | Şube Başına 30'dan Fazla Öğrencisi Olan Şube Sayısı | | : 3 |
| Öğrenci Başına Düşen Toplam Gider Miktarı | | 100 TL | Öğretmenlerin Kurumdaki Ortalama Görev Süresi | | : 3 |

Çalışan Bilgileri

Okulumuzun çalışanlarına ilişkin bilgiler altta yer alan tabloda belirtilmiştir.

Çalışan Bilgileri Tablosu*

| Unvan* | Erkek | Kadın | Toplam |
|---------------------------------|-----------|-----------|-----------|
| Okul Müdürü ve Müdür Yardımcısı | 3 | 0 | 3 |
| Sınıf Öğretmeni | 0 | 0 | 0 |
| Branş Öğretmeni | 18 | 29 | 47 |
| Rehber Öğretmen | 2 | 1 | 3 |
| İdari Personel | 0 | 0 | 0 |
| Yardımcı Personel | 1 | 5 | 6 |
| Güvenlik Personeli | 0 | 1 | 1 |
| Toplam Çalışan Sayıları | 24 | 36 | 60 |

Okulumuz Bina ve Alanları

Okulumuzun binası ile açık ve kapalı alanlarına ilişkin temel bilgiler altta yer almaktadır.

Okul Yerleşkesine İlişkin Bilgiler

| Okul Bölümleri * | | Özel Alanlar | Var | Yok |
|--------------------------------------------------------------------|------|-------------------------|-----|-----|
| Okul Kat Sayısı | 5 | Çok Amaçlı Salon | X | |
| Derslik Sayısı | 24 | Çok Amaçlı Saha | X | |
| Derslik Alanları (m2) | 35 | Kütüphane | | X |
| Kullanılan Derslik Sayısı | 19 | Fen Laboratuvarı | X | |
| Şube Sayısı | 33 | Bilgisayar Laboratuvarı | | X |
| İdari Odaların Alanı (m2) | 140 | İş Atölyesi | | X |
| Öğretmenler Odası (m2) | 80 | Beceri Atölyesi | | X |
| Okul Oturum Alanı (m2) | 800 | Pansiyon | | X |
| Okul Bahçesi (Açık Alan)(m2) | 2144 | | | |
| Okul Kapalı Alan (m2) | 3663 | | | |
| Sanatsal, bilimsel ve sportif amaçlı toplam alan (m ²) | 2300 | | | |
| Kantin (m2) | 60 | | | |
| Tuvalet Sayısı | 35 | | | |
| Diğer (.....) | | | | |

Sınıf ve Öğrenci Bilgiler

Okulumuzda yer alan sınıfların öğrenci sayıları alttaki tabloda verilmiştir.

| SINIFI | Kız | Erkek | Toplam | SINIFI | Kız | Erkek | Toplam |
|---------------|------------|--------------|---------------|---------------|------------|--------------|---------------|
| 5A | 0 | 32 | 27 | 7H | 29 | 0 | 29 |
| 5B | 0 | 29 | 24 | 8A | 0 | 27 | 27 |
| 5C | 38 | 0 | 38 | 8B | 0 | 28 | 28 |
| 5D | 38 | 0 | 38 | 8C | 0 | 29 | 29 |
| 6A | 0 | 24 | 24 | 8D | 0 | 25 | 25 |
| 6B | 0 | 22 | 22 | 8E | 0 | 25 | 25 |
| 6C | 0 | 22 | 22 | 8F | 0 | 27 | 27 |
| 6D | 27 | 0 | 27 | 8G | 28 | 0 | 28 |
| 6E | 26 | 0 | 25 | 8H | 28 | 0 | 28 |
| 6F | 25 | 0 | 30 | 8İ | 29 | 0 | 29 |
| 6G | 27 | 0 | 27 | 8J | 28 | 0 | 28 |
| 6H | 27 | 30 | 30 | 8K | 27 | 0 | 27 |
| 7A | 0 | 24 | 24 | 8L | 29 | 0 | 29 |
| 7B | 0 | 23 | 23 | 8M | 26 | 0 | 26 |
| 7C | 0 | 20 | 20 | | | | |
| 7D | 27 | 0 | 27 | | | | |
| 7E | 28 | 0 | 28 | | | | |
| 7F | 28 | 0 | 28 | | | | |
| 7G | 30 | 0 | 30 | | | | |

Donanım ve Teknolojik Kaynaklarımız

Teknolojik kaynaklar başta olmak üzere okulumuzda bulunan çalışır durumdaki donanım malzemesine ilişkin bilgiye alttaki tabloda yer verilmiştir.

Teknolojik Kaynaklar Tablosu

| | | | |
|-------------------------------|----|--------------------------|---------|
| Akıllı Tahta Sayısı | 26 | TV Sayısı | 0 |
| Masaüstü Bilgisayar Sayısı | 6 | Yazıcı Sayısı | 6 |
| Taşınabilir Bilgisayar Sayısı | 1 | Fotokopi Makinası Sayısı | 1 |
| Projeksiyon Sayısı | 1 | İnternet Bağlantı Hızı | 50 mbps |
| | | | |

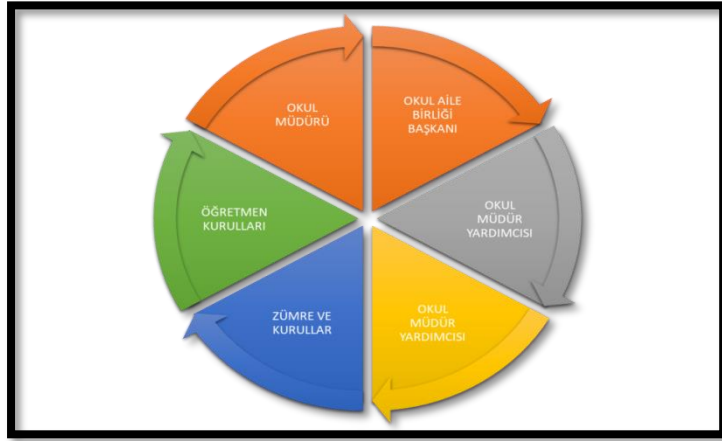
Gelir ve Gider Bilgisi

Okulumuzun genel bütçe ödenekleri, okul aile birliği gelirleri ve diğer katkılarda dâhil olmak üzere gelir ve giderlerine ilişkin son iki yıl gerçekleşme bilgileri alttaki tabloda verilmiştir.

| Yıllar | Gelir Miktarı | Gider Miktarı |
|--------|---------------|---------------|
| 2016 | 66.143.7 TL | 50.986,35 TL |
| 2017 | 73.506 TL | 59.209.72 TL |
| 2018 | 88.101 TL | 99.305,81 TL |

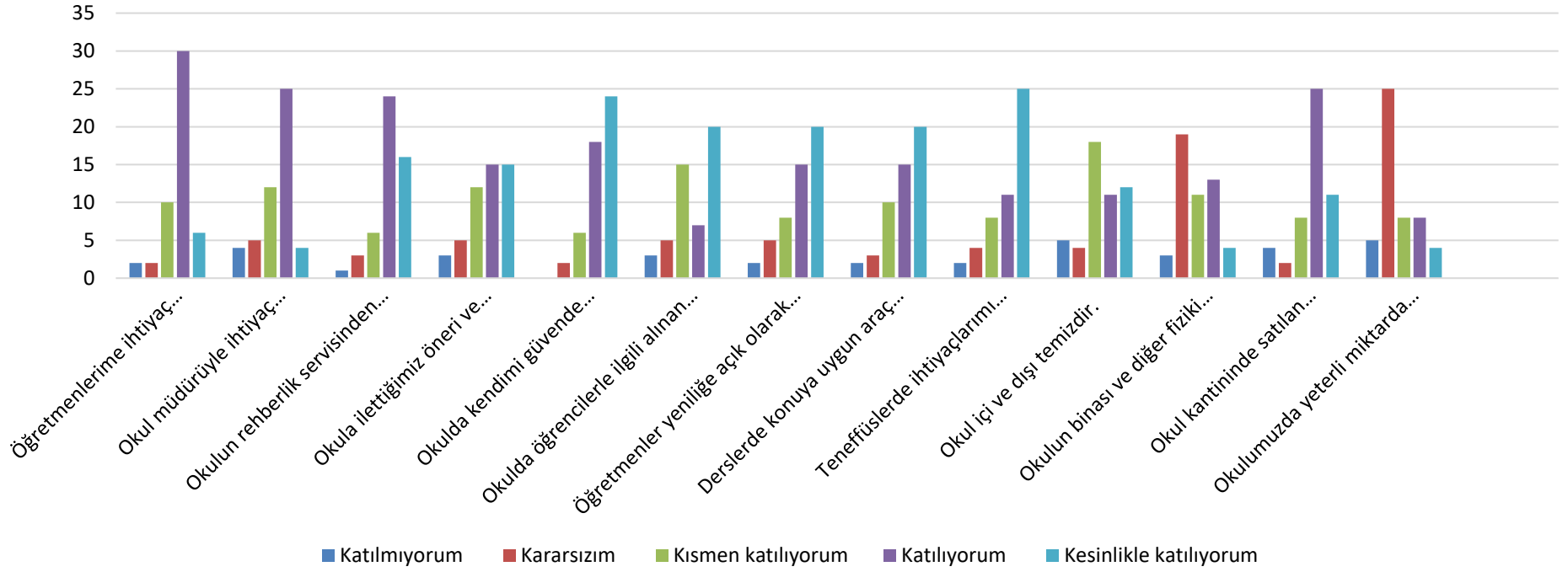
PAYDAŞ ANALİZİ

Kurumumuzun temel paydaşları öğrenci, veli ve öğretmen olmakla birlikte eğitimin dışsal etkisi nedeniyle okul çevresinde etkileşim içinde olunan geniş bir paydaş kitlesi bulunmaktadır. Paydaşlarımızın görüşleri anket, toplantı, dilek ve istek kutuları, elektronik ortamda iletilen önerilerde dâhil olmak üzere çeşitli yöntemlerle sürekli olarak alınmaktadır.



Paydaş anketlerine ilişkin ortaya çıkan temel sonuçlara altta yer verilmiştir:

Öğrenci Görüş Ve Değerlendirmeleri



Öğrenci Anketi Sonuçları:

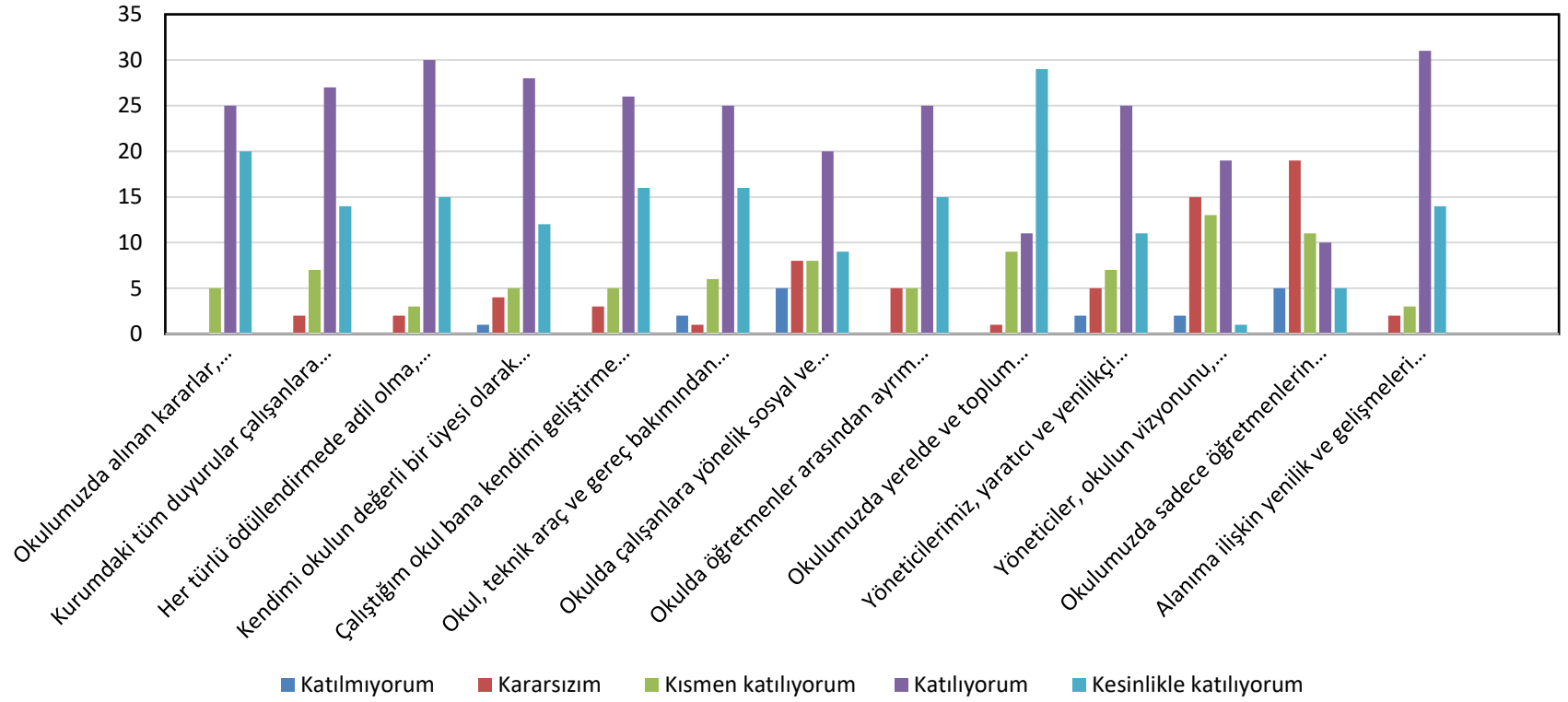
Olumlu Yönler

- 1- Öğretmenlerle ihtiyaç duyduğumuzda görüşebilmekteyiz.
- 2- Rehberlik servisinden yeterince faydalanabilmekteyiz.
- 3-Okul temizliği ve düzeni yeterlidir.
- 4- Hafta sonu kurslarının varlığı
- 5- Öğretmenler dersleri işlerken çeşitli yöntem ve teknikleri kullanmaktadır.

Olumsuz Yönler

- 1- Kültürel ve sosyal faaliyetlerin yetersizliği
- 2- Tüm sınıf düzeylerinde Rehberlik dersinin olmaması
- 3- Okulun fiziki ortamlarının yetersizliği
- 4- Beden Eğitimi ders saatlerinin yetersizliği
- 5- İkili eğitim yapılması
- 6- Okul bahçesinde yeşil alan yetersizliği ve oturma alanının olmaması

Öğretmen Görüş Ve Değerlendirmeleri



Öğretmen Anketi Sonuçları:

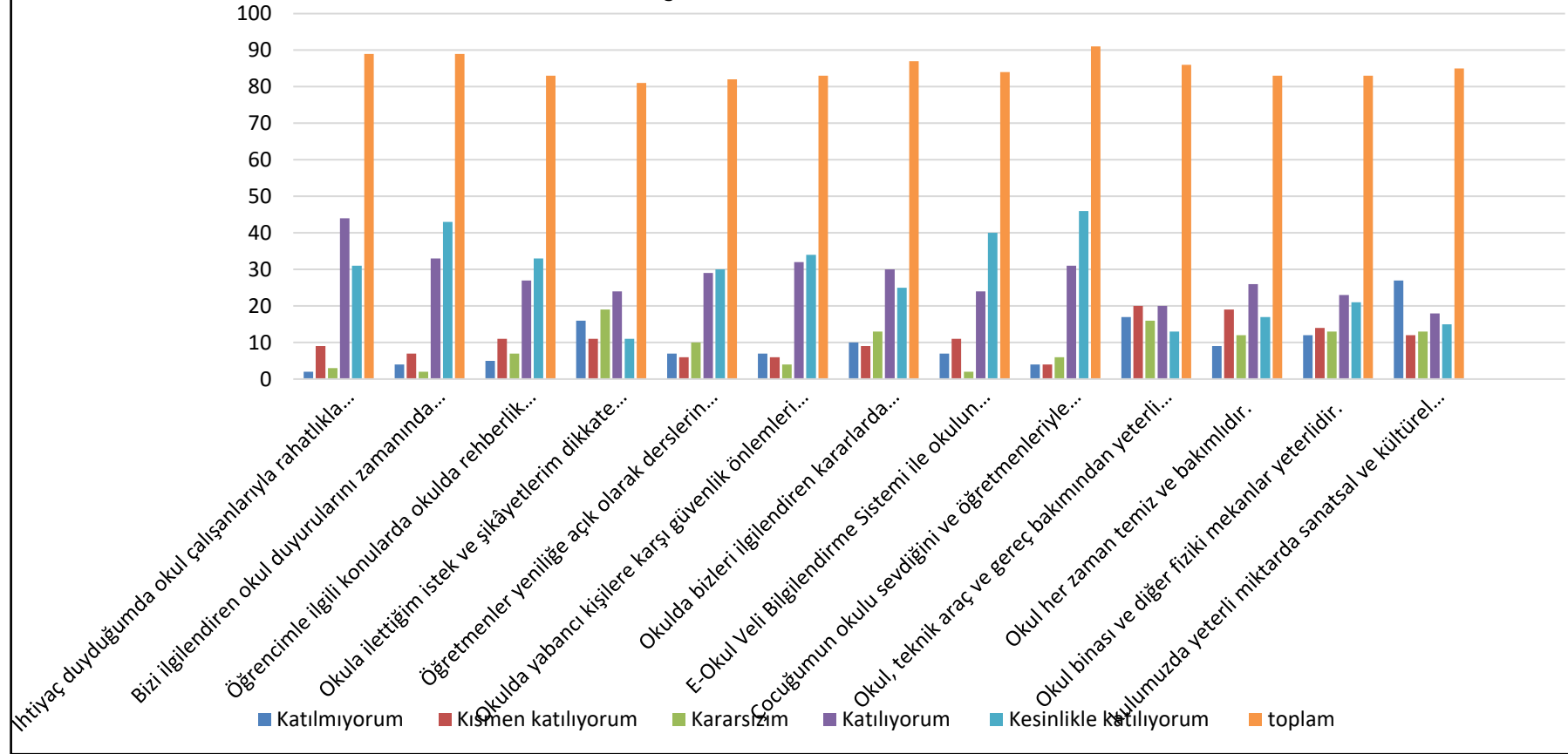
Olumlu Yönler

- 1- Okul öğretmen veli işbirliği ve iletişiminin iyi olması
- 2-Okula ulaşım kolaylığı
- 3- Demokratik tavır sergileyen bir okul idaresinin olması
- 4- Rehberlik servisinin iyi çalışması
- 5- Yönetimin şeffaf olması
- 6- Fatih projesinin uygulandığı bir okul olması
- 7- Okul disiplin sorunlarının çözülmesinde kurum paydaşlarının dayanışması
- 8- Huzurlu çalışma ortamı

Olumsuz Yönler

- 1- İkili eğitiminin olması
- 2- Ders müfredatının yoğunluğu
- 3- Okul fiziki ortamının yetersizliği
- 4- Sosyal etkinliklerin yetersiz oluşu
- 5- Kurum kültürünün yerleşmemesi
- 7- Öğretmenler arası işbirliğinin yetersiz oluşu

VELİ GÖRÜŞ VE DEĞERLENDİRMELERİ



Veli Anketi Sonuçları:

Olumlu Yönler:

- 1- İhtiyaç duyduklarında okul idaresi ile görüşebilme, iletişim kanallarının açık olması
- 2- Okul rehberlik servisinden faydalanabilme
- 3- Okulun güvenli bir okul olması
- 4- Velileri ilgilendiren konularda fikirlerin alınması
- 5- Öğretmenlerin kullandığı yöntem ve tekniklerin çeşitliliği
- 6- Velilere yönelik seminer çalışmalarının yapılması

Olumsuz Yönler

- 1- Okulun fiziki ortamlarının yetersizliği
- 2- Sosyal kültürel etkinliklerin yetersiz oluşu
- 3- İkili eğitimin olması

GZFT (Güçlü, Zayıf, Fırsat, Tehdit) Analizi *

Okulumuzun temel istatistiklerinde verilen okul künyesi, çalışan bilgileri, bina bilgileri, teknolojik kaynak bilgileri ve gelir gider bilgileri ile paydaş anketleri sonucunda ortaya çıkan sorun ve gelişime açık alanlar iç ve dış faktör olarak değerlendirilerek GZFT tablosunda belirtilmiştir. Dolayısıyla olguyu belirten istatistikler ile algıyı ölçen anketlerden çıkan sonuçlar tek bir analizde birleştirilmiştir.

Kurumun güçlü ve zayıf yönleri donanım, malzeme, çalışan, iş yapma becerisi, kurumsal iletişim gibi çok çeşitli alanlarda kendisinden kaynaklı olan güçlülükleri ve zayıflıkları ifade etmektedir ve ayrımda temel olarak okul müdürü/müdürlüğü kapsamında bakılarak iç faktör ve dış faktör ayrımı yapılmıştır.

İçsel Faktörler

Güçlü Yönler

| | |
|--------------------|----------------------------------------------------------------------------------|
| Öğrenciler | Okulumuza gelen öğrencilerin bir kısmının isteyerek gelmiş olması |
| Çalışanlar | Öğretmen kadrosunun genç olması, yönetim çalışanlar iletişiminin iyi olması |
| Veliler | Okulun aldığı kararlara güvenerek uyum sağlamaları |
| Bina ve Yerleşke | Okul binasının 2014 yılında yenilenmiş olması |
| Donanım | Okulumuzun Fatih projesi kapsamında olması |
| Bütçe | Genel Bütçeden pay alınıyor olması |
| Yönetim Süreçleri | Okul idaresinde deneyimli idarecilerin olması. Yönetici sayısının yeterli olması |
| İletişim Süreçleri | Okul öğrenci –öğretmen-veli iletişiminin iyi olması |

Zayıf Yönler

| | |
|--------------------|-----------------------------------------------------------------------------------------------------------------------------------|
| Öğrenciler | İkili eğitim yapıyor olunması nedeniyle sosyal ve kültürel faaliyetlerin yeterince yapılamaması |
| Çalışanlar | Öğretmen sirkülasyonunun fazla olması |
| Veliler | Bölgemizin sanayi bölgesi olması dolayısıyla çalışan velilerimizin çok olması nedeniyle öğrencilerine yeterli zaman ayıramamaları |
| Bina ve Yerleşke | Öğrenci sayısının fazlalığı nedeniyle binanın yetersiz oluşu |
| Donanım | Kapalı spor salonunun bulunmaması |
| Bütçe | Dış paydaşların ekonomik katkılarının yetersiz oluşu |
| Yönetim Süreçleri | Yönetici, öğretmen ve çalışanların isteklendirme ve örgütsel bağlılık düzeylerinin düşük olması. |
| İletişim Süreçleri | Yabancı uyruklu öğrenci ve velilerle yaşanan iletişim sorunları |

Dışsal Faktörler

Fırsatlar

| | |
|---------------|--------------------------------------------------------------------------------------------------------------------------------------------------------------------------|
| Politik | Yerel yönetimler ile işbirliğinin kolay olması |
| Ekonomik | Okulun bulunduğu çevrede sanayinin bulunması |
| Sosyolojik | Genç nüfusun olması Toplum nezdinde eğitimin gereğine; bilinç ve duyarlılığının artması |
| Teknolojik | Öğrencilerin ve çalışanların teknolojiye kolay ulaşabilmesi Eğitim kullanılan araç-gereçlerde, teknolojik ekipmanlarda ve iletişimde yeni teknolojilerin kullanılması |
| Mevzuat-Yasal | Stratejik planlamanın devlet politikası haline gelmesi Eğitimde fırsat eşitliğine yönelik alınan tedbirlerin her geçen gün daha artırılması hususundaki çabalar |
| Ekolojik | Toplumda çevre bilincinin artması |

Tehditler

| | |
|---------------|-------------------------------------------------------------------------------------------------------------------------------------------------------------------------------------------------------------------------------------|
| Politik | - Eğitim politikalarında çok sık deęişiklik yapılması ve eğitim sistemindeki düzenlemelere ilişkin pilot uygulamaların yetersizlięi |
| Ekonomik | Kişiler arasındaki sosyo-ekonomik eşitsizlikler Eğitim ve öğretimde kullanılan cihaz ve makinelerin yüksek teknolojilere sahip olması nedeniyle bakım, onarımlarının pahalı olması dolayısıyla okulların maddi yönden zorlanması |
| Sosyolojik | Okulun sürekli göç alan bir yerleşim yerinde olması |
| Teknolojik | Bireylerde oluşan teknoloji bağımlılığı ve medyanın olumsuz etkileri |
| Mevzuat-Yasal | |
| Ekolojik | Çevredeki sanayi kuruluşlarının varlığı Yeni nesillerde çevre bilincine karşı duyarsızlık. |

Gelişim ve Sorun Alanları

Gelişim ve sorun alanları analizi ile GZFT analizi sonucunda ortaya çıkan sonuçların planın geleceęe yönelim bölümü ile ilişkilendirilmesi ve buradan hareketle hedef, gösterge ve eylemlerin belirlenmesi sağlanmaktadır.

Gelişim ve sorun alanları ayrımında eğitim ve öğretim faaliyetlerine ilişkin üç temel tema olan Eğitime Erişim, Eğitimde Kalite ve kurumsal Kapasite kullanılmıştır. Eğitime erişim, öğrencinin eğitim faaliyetine erişmesi ve tamamlamasına ilişkin süreçleri; Eğitimde kalite, öğrencinin akademik başarısı, sosyal ve bilişsel gelişimi ve istihdamı da dâhil olmak üzere eğitim ve öğretim sürecinin hayata hazırlama evresini; Kurumsal kapasite ise kurumsal yapı, kurum kültürü, donanım, bina gibi eğitim ve öğretim sürecine destek mahiyetinde olan kapasiteyi belirtmektedir.

| Eđitime Eriřim | Eđitimde Kalite | Kurumsal Kapasite |
|-------------------------------------|--------------------------------------|------------------------------|
| Okula Devam/ Devamsızlık | Akademik Bařarı | Kurumsal İletişim |
| Okula Uyum, Oryantasyon | Sosyal, Kùltürel ve Fiziksel Geliřim | Kurumsal Yönetim |
| Özel Eđitime İhtiyaç Duyan Bireyler | Öđretim Yöntemleri | Bina ve Yerleşke |
| Yabancı Öğrenciler | Ders araç gereçleri | Donanım |
| Hayat boyu Öğrenmeye Katılım | | Temizlik, Hijyen |
| | | İř Güvenliđi, Okul Güvenliđi |

Geliřim ve sorun alanlarına iliřkin GZFT analizinden yola çıkılarak saptamalar yapılırken yukarıdaki tabloda yer alan ayırımda belirtilen temel sorun alanlarına dikkat edilmesi gerekmektedir.

Gelişim ve Sorun Alanlarımız

| 1.TEMA: EĞİTİM VE ÖĞRETİME ERİŞİM | |
|------------------------------------------|---------------------------------------------------------------------------|
| 1 | Zorunlu eğitimden erken ayrılma, devamsızlık yapan öğrencilerin bulunması |
| 2 | Temel Eğitimden Ortaöğretime Geçiş |
| 3 | Özel Eğitime ihtiyaç duyan bireylerin uygun eğitime erişimi |
| 4 | Velilerin planlanan seminerlere katılımlarının düşük olması |
| 5 | Öğrencilere yönelik oryantasyon faaliyetleri |
| 6 | Açılan DYK Kurslarına öğrencilerin düzenli devam etmemeleri |

| 2.TEMA: EĞİTİM VE ÖĞRETİMDE KALİTE | |
|-------------------------------------------|-----------------------------------------------------------------------------------|
| 1 | Eğitim-Öğretim sürecinde sanatsal, sportif ve kültürel faaliyetlerin yetersizliği |
| 2 | Okul Sağlığı ve Hijyen |
| 3 | Zararlı alışkanlıklar |
| 4 | Destekleme ve Yetiştirme kursları |
| 5 | Sınav odaklı sistem ve sınav kaygısı |
| 6 | Eğitsel değerlendirme ve tanılama |

| 3.TEMA: KURUMSAL KAPASİTE | |
|----------------------------------|--------------------------------------------------------------------|
| 1 | Çalışanların ödüllendirilmesi |
| 2 | Okul ve kurumların spor sanat ve kültürel alanlarının yetersizliği |
| 3 | Kurumsal aidiyet duygularının geliştirilmemesi |
| 4 | Kurumsallık düzeyinin yükseltilmesi |

BÖLÜM III: MİSYON, VİZYON VE TEMEL DEĞERLER

Okul Müdürlüğümüzün Misyon, vizyon, temel ilke ve değerlerinin oluşturulması kapsamında öğretmenlerimiz, öğrencilerimiz, velilerimiz, çalışanlarımız ve diğer paydaşlarımızdan alınan görüşler, sonucunda stratejik plan hazırlama ekibi tarafından oluşturulan Misyon, Vizyon, Temel Değerler; Okulumuz üst kurulana sunulmuş ve üst kurul tarafından onaylanmıştır.

MİSYONUMUZ

Milli, manevi ve evrensel değerleri özümsemiş, yaşadığı toplumun kültürel miraslarına sahip çıkan, insana, topluma, farklı görüşlere saygılı, gelişmelere açık, okumayı araştırmayı seven, bilgili, kültürlü, başarılı, inançlı fertler yetiştirmektir.

VİZYONUMUZ

Bilgiyi üretip etkin olarak kullanan yeniliklere ve gelişime açık inançlı bireyler yetiştirerek, kaliteli, seçkin, örnek bir kurum olmaktır.

TEMEL DEĞERLERİMİZ

- ✓ Tüm ilişkilerde İnsana Saygı esasını uygular; çalışan ve hizmet alanların beklenti duygu ve düşüncelerine değer veririz.
- ✓ Milli ve manevi değerler önceliğimizdir.
- ✓ Öğrenciler bizim varlık nedenimizdir.
- ✓ Paydaşların istek ve beklentileri bizim için önemlidir.
- ✓ Karar süreçlerine herkesin katılımını sağlarız.
- ✓ “Problemler çözülmek için vardır” anlayışını benimseriz.
- ✓ Okulumuzda iletişim kanalları herkes için açıktır.
- ✓ Görev dağılımı ve hizmet sunumunda adil oluruz ve çalışanın kuruma katkısını tanıyıp takdir ederiz.
- ✓ Öğrenci merkezli eğitimi esas alarak kendini tanıyan, araştıran ve sorgulayan bireyler yetiştiririz.
- ✓ Her öğrencinin farklı bir birey olduğunu kabul ederiz.
- ✓ Her anlamda öğrencilerimize model olmaya çalışırız.
- ✓ Eğitim ve teknoloji alanındaki yeni gelişmeleri takip eder ve okula uygularız.
- ✓ Çalışma felsefemiz sürekli gelişmedir.
- ✓ Kurum çalışanlarının Fatih İmam Hatip Orta Okulunun değerli bir ferdi olduğunu hissettirerek burada çalışmaktan gurur duymasını sağlarız; çalışanlar arasında dayanışma ve işbirliğinin en üst düzeyde gerçekleşmesini sağlarız.

TEMA I: EĞİTİM VE ÖĞRETİME ERİŞİM

Eğitim ve öğretime erişim okullaşma ve okul terki, devam ve devamsızlık, okula uyum ve oryantasyon, özel eğitime ihtiyaç duyan bireylerin eğitime erişimi, yabancı öğrencilerin eğitime erişimi ve hayat boyu öğrenme kapsamında yürütülen faaliyetlerin ele alındığı temadır.

Stratejik Amaç 1:

Bütün bireylerin eğitim ve öğretime adil şartlar altında erişmesini ve yine eğitim öğretimini adil şartlar altında tamamlamasını sağlamak.

Stratejik Hedef 1.1.

Plan dönemi sonuna kadar dezavantajlı gruplar başta olmak üzere, eğitim ve öğretimin her tür ve kademesinde katılım ve tamamlama oranlarını artırmak, uyum ve devamsızlık sorunlarını gidermektir.

Performans Göstergeleri 1.1

| No | PERFORMANS GÖSTERGESİ | HEDEF | | | | | |
|----------|-----------------------------------------------------------------------------------|-------|------|------|------|------|------|
| | | 2018 | 2019 | 2020 | 2021 | 2022 | 2023 |
| PG.1.1.1 | 5.sınıfa yeni başlayan öğrencilerden oryantasyon eğitimine katılanların oranı (%) | %60 | %70 | %80 | %90 | %100 | %100 |
| PG.1.1.2 | Sürekli devamsızlık yapan öğrenci sayısı | 3 | 3 | 2 | 1 | 1 | 0 |
| PG.1.1.3 | Bir eğitim ve öğretim döneminde 20 gün ve üzeri devamsızlık yapan öğrenci sayısı | 27 | 24 | 15 | 12 | 10 | 5 |
| Pg.1.1.4 | Özel eğitime yönlendirilen bireylerin yönlendirildikleri eğitime erişim oranı (%) | %100 | %100 | %100 | %100 | %100 | %100 |

Eylemler

| No | Eylem İfadesi | Eylem Sorumlusu | Eylem Tarihi |
|--------|------------------------------------------------------------------------------------------------------------------------------------------------------|---------------------------------------------------------------|----------------------------------|
| 1.1.1. | Okula yeni başlayan öğrencilere oryantasyon eğitimi verilecektir. | Okul İdaresi- Öğretmenler Rehberlik servisi | Her yıl okulun açıldığı hafta |
| 1.1.2 | Sürekli devamsız olan öğrencilere ve velilerine ikna çalışmaları yapmak | Okul İdaresi Rehberlik servisi Şube rehber Öğretmenleri | Eğitim Öğretim Süresince |
| 1.1.3 | Öğrencilerin devamsızlık yapmasına sebep olan faktörler belirlenerek bunların öğrenciler üzerindeki olumsuz etkisini azaltacak tedbirler alınacaktır | Okul İdaresi Rehberlik servisi Şube rehber Öğretmenleri | Eğitim Öğretim Süresince |
| 1.1.4 | Devamsızlık yapan yabancı öğrencilerin velileri ile özel aylık toplantı ve görüşmeler yapılacaktır. | Okul İdaresi Rehberlik servisi Şube rehber Öğretmenleri | Eğitim Öğretim Süresince |

TEMA II: EĞİTİM VE ÖĞRETİMDE KALİTENİN ARTIRILMASI

Eğitim ve öğretimde kalitenin artırılması başlığı esas olarak eğitim ve öğretim faaliyetinin hayata hazırlama işlevinde yapılacak çalışmaları kapsamaktadır.

Bu tema altında akademik başarı, sınav kaygıları, sınıfta kalma, ders başarıları ve kazanımları, disiplin sorunları, öğrencilerin bilimsel, sanatsal, kültürel ve sportif faaliyetleri ile istihdam ve meslek edindirmeye yönelik rehberlik ve diğer mesleki faaliyetler yer almaktadır.

Stratejik Amaç 2:

Bütün bireylere ulusal ve uluslararası ölçütlerde bilgi, beceri, tutum ve davranışın kazandırılmasına; girişimci, yenilikçi, dil becerileri yüksek, iletişime ve öğrenmeye açık, özgüven ve sorumluluk sahibi sağlıklı ve mutlu bireylerin yetişmesine imkân sağlamak.

Stratejik Hedef 2.1.

Öğrenme kazanımlarını takip eden ve velileri de sürece dâhil eden bir yönetim anlayışı ile öğrencilerimizin akademik başarıları ve sosyal faaliyetlere etkin katılımı artırılacaktır.

Performans Göstergeleri

| No | PERFORMANS GÖSTERGESİ | HEDEF | | | | | |
|----------|------------------------------------------------------------------------------------------------------------|-------|------|------|------|------|------|
| | | 2018 | 2019 | 2020 | 2021 | 2022 | 2023 |
| PG.2.1.1 | Okul ve okul dışı düzenlenen sanatsal, bilimsel, kültürel ve sportif faaliyetlere katılan öğrenci oranı(%) | %20 | %25 | %30 | %35 | %40 | %40 |
| PG.2.1.2 | Destekleme ve Yetiştirme kurslarına katılan öğrenci oranı (%) | %50 | %60 | %65 | %70 | %75 | %80 |
| PG.2.1.3 | Öğrenci başına bir ayda okunan kitap sayısı | 2 | 3 | 4 | 4 | 4 | 4 |
| PG.2.1.4 | Veli toplantılarına katılan veli oranı (%) | %30 | %40 | %45 | %50 | %55 | %60 |
| PG.2.1.5 | Akademik olarak başarısız dersi olan öğrenci oranı (%) | %35 | % 32 | %30 | %28 | %26 | %25 |

Eylemler

| No | Eylem İfadesi | Eylem Sorumlusu | Eylem Tarihi |
|--------|-------------------------------------------------------------------------------------------------------------------------------------------------------------------------------------------------------------------------|--------------------------------------------------|--------------------------|
| 2.1.1. | Okulumuzda bilimsel, kültürel, sanatsal, sportif ve toplum hizmeti alanlarında etkinliklere katılım oranı artırılacaktır | Tüm Paydaşlar | Eğitim Öğretim Süresince |
| 2.1.2 | Destekleme ve Yetiştirme kurslarının önemi konusunda öğrenci ve veliler bilgilendirilecektir. | Okul İdaresi Öğretmenler | Eğitim Öğretim Süresince |
| 2.1.3 | Sınıf ve okul kitaplığı zenginleştirilecek , öğretmen öğrenci ve velilerin katıldığı kitap okuma etkinlikleri düzenlenecektir. | Okul İdaresi Öğretmenler | Eğitim Öğretim Süresince |
| 2.1.4 | Veli toplantıları velilere davetiye ile bilgilendirilecek, toplantıya gelmeyen velilere ulaşılabilecektir. | Okul İdaresi Öğretmenler | Eğitim Öğretim Süresince |
| 2.1.5 | Rehberlik servisi tarafından başarısızlık nedenleri anketi uygulanarak başarısızlık nedenleri ortaya konacak, nedenleri ile ilgili seminerler verilecektir. Öğrencilerin DYK kurslarına katılımları teşvik edilecektir. | Okul İdaresi Rehberlik Servisi Öğretmenler | Eğitim Öğretim Süresince |

Stratejik Hedef 2.2.

Okulumuzdaki rehberlik ve psikolojik danışma hizmetlerinin etkinliğini artırmak

Performans Göstergeleri

| No | PERFORMANS GÖSTERGESİ | HEDEF | | | | | |
|----------|--------------------------------------------------------------------------------|-------|------|------|------|------|------|
| | | 2018 | 2019 | 2020 | 2021 | 2022 | 2023 |
| PG.2.2.1 | Rehberlik hizmetlerinden faydalanan öğrenci oranı (%) | %15 | %20 | %25 | %30 | %35 | %40 |
| PG.2.2.2 | Rehberlik hizmetlerinden faydalanan veli oranı (%) | %5 | %10 | %15 | %20 | %20 | %25 |
| PG.2.1.3 | Mesleki rehberlik kapsamında üst öğrenim kurumlarını tanıttıcı etkinlik sayısı | 4 | 4 | 5 | 5 | 5 | 5 |

Eylemler

| No | Eylem İfadesi | Eylem Sorumlusu | Eylem Tarihi |
|--------|---------------------------------------------------------------------------------------------------------------------------------|------------------------------------------------|--------------------------|
| 2.1.1. | Rehberlik servisini tanıtıcı seminerler verilmesi ve panolar hazırlanacak. | Rehber Öğretmenler Şube Rehber Öğretmenleri | Eğitim Öğretim Süresince |
| 2.1.2 | Veli seminerleri yapılacaktır. Şube rehber öğretmenlerinin ihtiyaç duyan öğrenci velilerini yönlendirmesi | Rehber Öğretmenler Şube Rehber Öğretmenleri | Eğitim Öğretim Süresince |
| 2.1.3 | Üst öğrenim kurumlarını tanıtıcı seminerler ve geziler düzenlenecek, mesleğinde başarılı olmuş kişiler okula davet edilecektir. | Okul İdaresi Rehberlik Servisi | Eğitim Öğretim Süresince |

TEMA III: KURUMSAL KAPASİTE

STRATEJİK AMAÇ 3.

Beşeri, fiziki, mali ve teknolojik yapı ile yönetim ve organizasyon yapısını iyileştirerek eğitime erişimi ve eğitimde kaliteyi artıracak etkin ve verimli işleyen bir kurumsal yapıyı tesis etmek.

Stratejik Hedef 3.1:

Eğitim ve öğretim hizmetlerinin etkin sunumunu sağlamak için; yönetici, öğretmen ve diğer personelin kişisel ve mesleki becerilerini geliştirmek.

Performans Göstergeleri

| No | PERFORMANS GÖSTERGESİ | HEDEF | | | | | |
|----------|---------------------------------------------------------------------------------------------------|-------|------|------|------|------|------|
| | | 2018 | 2019 | 2020 | 2021 | 2022 | 2023 |
| PG.3.1.1 | Kurum içerisinde öğretmenlerle birlikte yapılan faaliyet (yemek, satranç, masa tenisi vb.) sayısı | 4 | 6 | 8 | 10 | 12 | 14 |
| PG.3.2.2 | Kurum içerisinde düzenlenen memnuniyet anketleri sayısı | 0 | 1 | 2 | 2 | 2 | 2 |
| PG.3.3.3 | Okul web sitesi etkin kullanım sıralaması | 75 | 22 | 10 | 8 | 5 | 3 |

Eylemler

| No | Eylem İfadesi | Eylem Sorumlusu | Eylem Tarihi |
|--------|-------------------------------------------------------------------------------------------------------------------------------------------|-----------------------------|------------------|
| 1.1.1. | Çalışanlara yönelik sosyal kültürel ve sportif etkinlikler artırılarak, çalışanların motivasyonunu yükseltici çalışmalar düzenlenecektir. | Okul İdaresi | Eğitim Süresince |
| 1.1.2 | Kurum personelinin ihtiyaçlarını ve beklentilerini tespit etmek amacıyla anket düzenlenecektir. | Okul İdaresi | Eğitim Süresince |
| 1.1.3 | Okul web sitesi güncel tutulacak ve tanıtımı yapılacaktır | Bilişim Rehber Öğretmenleri | Eğitim Süresince |

V. BÖLÜM: MALİYETLENDİRME

2019-2023 Stratejik Planı Faaliyet/Proje Maliyetlendirme Tablosu

| Kaynak Tablosu | 2019 | 2020 | 2021 | 2022 | 2023 | Toplam |
|-------------------------------------|--------------|--------------|--------------|--------------|--------------|--------------|
| Genel Bütçe | 0 | 0 | 0 | 0 | 0 | 0 |
| Valilikler ve Belediyelerin Katkısı | 0 | 0 | 0 | 0 | 0 | 0 |
| Diğer (Okul Aile Birlikleri) | 10000 | 12000 | 15000 | 18000 | 20000 | 75000 |
| TOPLAM | 10000 | 12000 | 15000 | 18000 | 20000 | 75000 |

VI. BÖLÜM: İZLEME VE DEĞERLENDİRME

Okulumuz Stratejik Planı izleme ve değerlendirme çalışmalarında 5 yıllık Stratejik Planın izlenmesi ve 1 yıllık gelişim planının izlenmesi olarak ikili bir ayrıma gidilecektir.

Stratejik planın izlenmesinde 6 aylık dönemlerde izleme yapılacak denetim birimleri, il ve ilçe millî eğitim müdürlüğü ve Bakanlık denetim ve kontrollerine hazır halde tutulacaktır.

Yıllık planın uygulanmasında yürütme ekipleri ve eylem sorumlularıyla aylık ilerleme toplantıları yapılacaktır. Toplantıda bir önceki ayda yapılanlar ve bir sonraki ayda yapılacak görüşülüp karara bağlanacaktır.

